



Skatteetaten

Skatteetatens deling av data

**NIFS-møte: Informasjonssikkerhet og deling av data
16.2022**

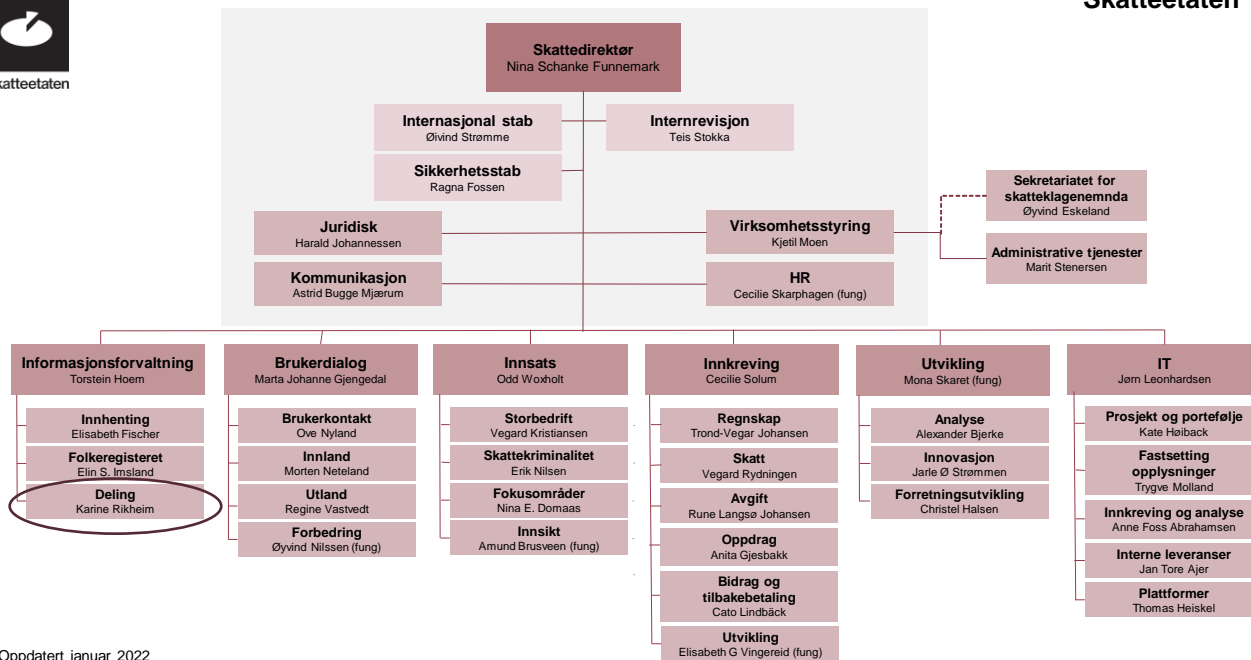
Bjørn Sletten og Martin Smidt Sagstuen

**Avdeling Deling i Informasjonsforvaltning,
Skatteetaten**



Skatteetaten

Skatteetaten



Oppdatert januar 2022





Skatteetaten

Agenda

- Skatteetatens policy for deling
 - Introduksjon
 - Prinsipp og retningslinjer
 - Skatteetaten
 - Skatteetaten fastsetter standardvilkår for deling
 - Konsument
 - Konsumenter må ha lovregulert behandlingsgrunnlag for å få utlevert taushetsbelagte opplysninger fra Skatteetaten
 - Konsument er behandlingsansvarlig for all bruk etter utlevering av opplysninger fra SKE
 - Konsumenter med like behov skal være samordnet og representert av en felles tredjepart med ansvar, plikter og fullmakter (segmentansvarlig)
- Segmentsamarbeid med KS



Skatteetaten

Skatteetatens Policy for deling

- Policyens virkeområde er Skatteetatens deling av opplysninger.
- Den vektlegger etatenes ansvar og oppgaver i grensesnittet mot andre offentlig og private virksomheter som ønsker tilgang til opplysninger fra Skatteetaten.
- Policyen operasjonaliserer ikke hvordan etaten skal dele, men fastsetter overordnede prinsipper og retningslinjer for deling.
- [Policy for deling \(skatteetaten.no\)](https://skatteetaten.no)



Skatteetaten

Policy for deling av opplysninger

Dokumentansvarlig: Torstein Hoem

Dato opprettet: Mai 2018

Versjon: 1.0

Versjon	Status	Merknad
1.00	Godkjent SLG	Versjon 1.0 etter godkjenning i SLG 24.05.2018



Skatteetaten

Deling er del av Skatteetatens samfunnsoppdrag

Skatteetaten skal sikre et finansielt hovedgrunnlag for offentlig virksomhet.



Skatte- og opplysningspliktige etterlever skatte- og avgiftsreglene



Skatteetaten sikrer brukerne tilgang til registerdata og informasjon med god kvalitet



Samfunnet har tillit til Skatteetaten

- Samfunnsoppdraget og virksomhetsstrategien definerer Skatteetatens retning, ambisjoner og mål, hvor deling av opplysninger inngår som et av flere elementer.
- Policyen for deling tydeliggjør hvordan Skatteetaten skal dele opplysninger innenfor rammene av disse, samt lover og regler.



Skatteetaten

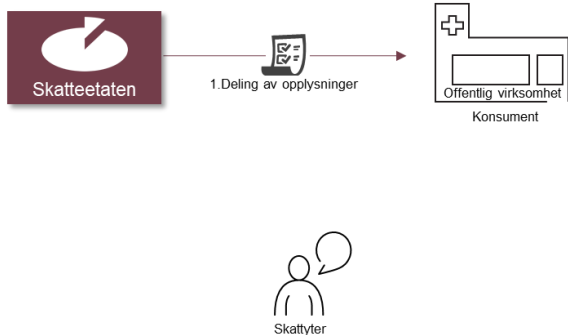
Prinsipp og retningslinjer

- Prinsipp
 - Ansvar, styring, gevinster og kostnader ved deling skal sammenfalle
- Retningslinjer

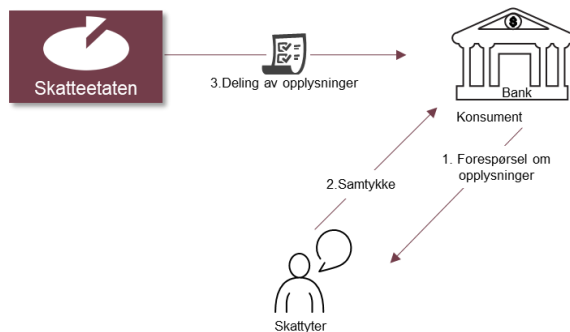
Skatteetaten	Konsument
a. SKE tilgjengeliggjør opplysninger for viderebruk og gjenbruk slik etaten forvalter dem	f. Konsumenter skal innhente opplysninger fra primærkilder
b. SKE tilrettelegger for deling i samsvar med ansvaret som forvalter av register og fellesordning	g. Konsumenter må ha lovregulert behandlingsgrunnlag for å få utlevert taushetsbelagte opplysninger fra SKE
c. SKE kan prioritere å ta ansvar, styring og kostnader ved å tilrettelegge deling for økt etterlevelse	h. Konsument er behandlingsansvarlig for all bruk etter utlevering fra SKE
d. SKE deler via standardiserte tjenester og grensesnitt	i. Konsumenter tilrettelegger opplysninger for å ivareta egne behov
e. SKE fastsetter standardvilkår for deling	j. Konsumenter med like behov skal være samordnet og representert av en felles tredjepart med ansvar, plikter og fullmakter (segmentansvarlig)

Lovregulert behandlingsgrunnlag

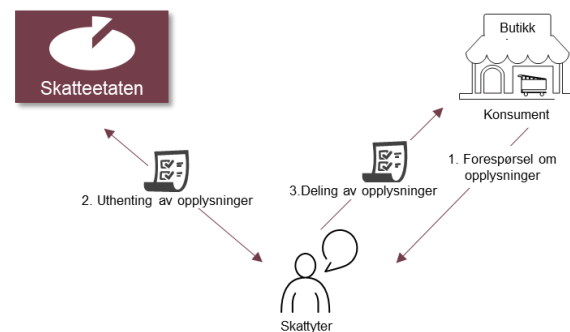
I. Konsumenter med lovregulert behandlingsgrunnlag og hjemmel til utlevering fra SKE



II. Konsumenter med lovregulert behandlingsgrunnlag, uten hjemmel til utlevering fra SKE



III. Konsumenter uten lovregulert behandlingsgrunnlag for taushetsbelagte opplysninger

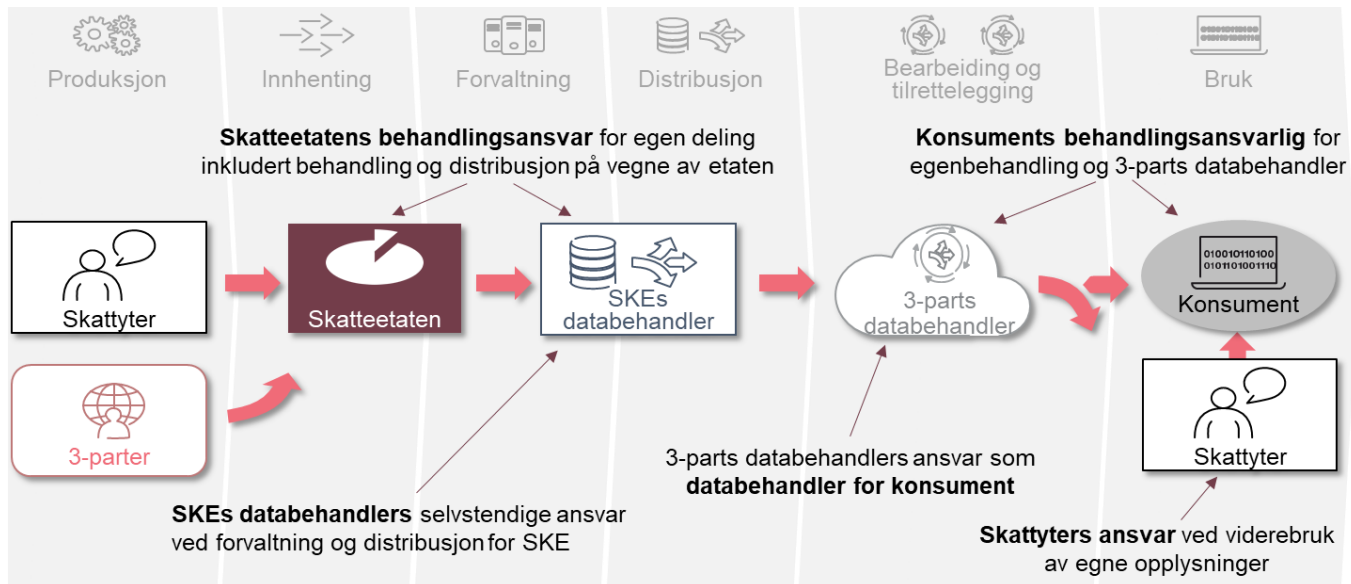


Konsumenter som ikke har hjemmel må skaffe seg selvstendig hjemmel eller hente opplysningene fra den opplysningene gjelder



Skatteetaten

Konsument er behandlingsansvarlig for all bruk etter utlevering av opplysninger fra Skatteetaten

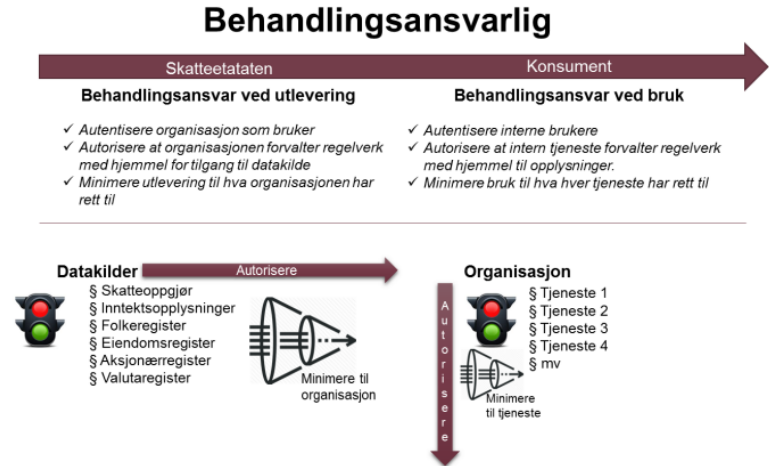




Skatteetaten

Ansvarsfordeling

- Autorisere at organisasjonen forvalter regelverk med hjemmel for tilgang til datakilde
 - Søknadsbehandling
- Autentisere organisasjonen som bruker
 - Maskinporten
 - Altinn/ID-porten ifm søknadsbehandling
- Minimere utlevering til hva organisasjonen har rett til
 - Rettighetspakker/filtre
 - Gi tilgang til tjenesten



Figur 14: Behandlingsansvar



Skatteetaten

Tilgjengelige rettighetspakker

- Offentlige og private virksomheter med hjemmel
 - Folkeregisterloven § 10-2 (1) + hjemmel i særlov
- Offentlige virksomheter uten hjemmel
 - Folkeregisterloven § 10-1 (1)
- Private virksomheter uten hjemmel
 - Folkeregisterloven § 10-1 (1)
- Finansforetak
 - Folkeregisterloven § 10-1 (1) + Finansforetaksloven § 16-2 (7)
- Presse
 - Folkeregisterloven § 10-1 (2) + (3)
- Private virksomheter
 - Folkeregisterloven § 10-1 (2)

1) Valg av rettighetspakke

2) Søke om tilgang

3) Tildelt tilgang til rettighetspakke

4) Tilgang til maskinporten

5) Oppkobling

1

Finn rettighetspakke

Hvem representerer du?

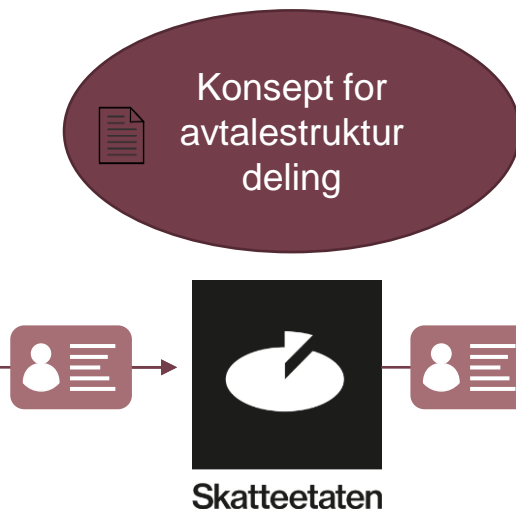
- Offentlig virksomhet
Statlig, fylkeskommunal og kommunal forvaltning og i tillegg institusjoner som eies eller drives av disse
- Privat virksomhet
- Privatperson
- Systemleverandør
- Forsker/forskningsinstitusjon

Neste

Skatteetaten fastsetter standardvilkår for deling

INNHENTING

- Offentlige etater
- Skattepliktige
- Arbeidsgivere
- Banker og forsikringsselskap
- Frivillige organisasjoner
- Barnehager
- Med videre...

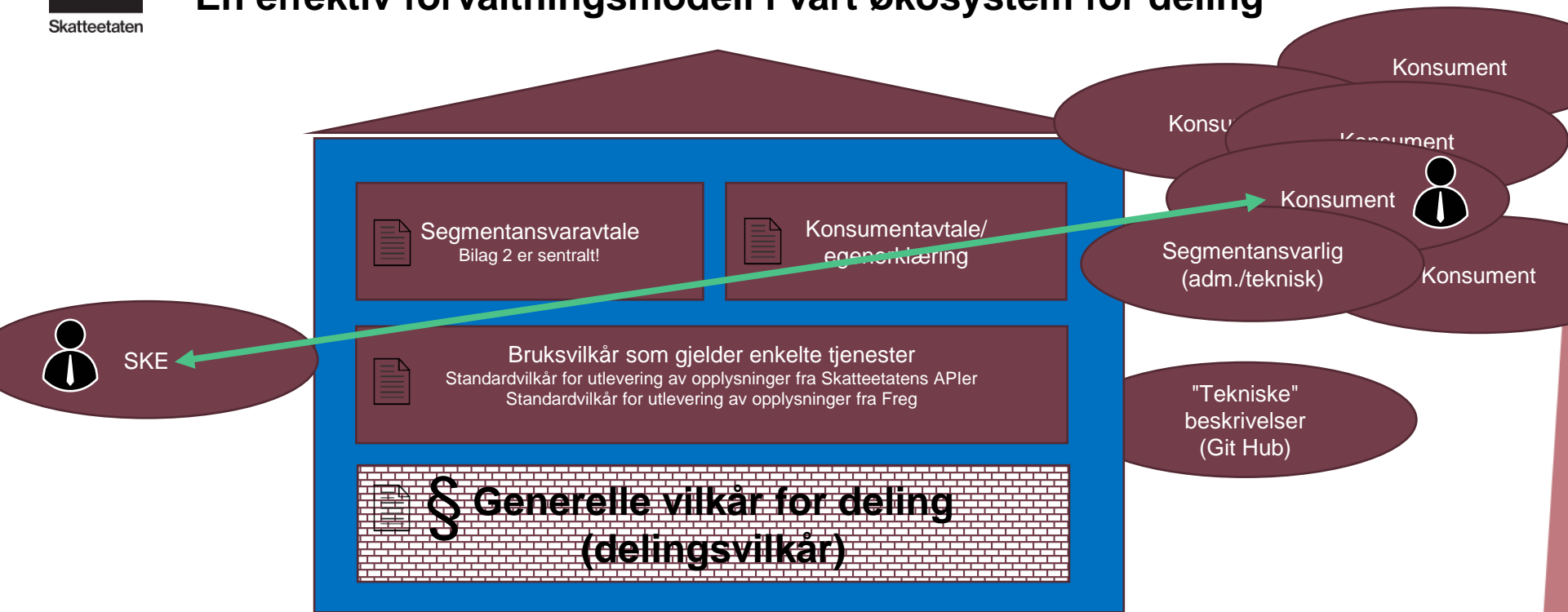


DISTRIBUSJON

- Offentlige etater
- Skatteoppkreverne
- Arbeidsgivere
- Forsknings- og statistikkorganisasjoner
- Private finansinstitusjoner
- Valgmyndighetene
- Med videre...

Avtalekonsept for Skatteetatens delingstjenester

En effektiv forvaltningsmodell i vårt økosystem for deling





Skatteetaten

Søke om tilgang

- <https://www.skatteetaten.no/deling/tilgang/folkeregisteret/>
- Digital søknadsprosess
- Altinn-skjema
 - RF-1514 Søknad om tilgang til Folkeregisteropplysninger
- Deling- og bruksvilkår må aksepteres for å sende inn søknad

- 1) Valg av rettighetspakke
- 2) Søke om tilgang
- 3) Tildelt tilgang til rettighetspakke
- 4) Tilgang til maskinporten
- 5) Oppkobling

Versjon 1.1

Bruksvilkår for utlevering av folkeregisteropplysninger fra Freg

1. Formål med Bruksvilkår for Folkeregisteret	2
2. Kategorier av opplysninger (rettighetspakker) og tilgang	2
2.1 Utlevering av opplysninger til forskning	2
2.2 Administrasjon av tilgangen til Freg	3
3. Standardtjenester og tilleggstjenester	3
3.1 Standardtjenester	3
3.2 Tilleggstjenester	3
4. Tjenestnivå	3
4.1 Dokumentasjon	3
4.2 Skatteetatens github for datasamarbeid og abonnementsplik	3
4.3 Produksjonsmiljø	3
5. Hendelser (incidents) og varseling	4
5.1 Hendelser skal meldes	4
5.2 Kanal for å melde hendelser	4
5.3 Kanal for å melde sikkerhetshendelse eller personavvik	4
5.4 Kategorisering av type hendelser og feil i tjenesten	5
6. Endringshåndtering og varseling	5
6.1 Planlegging av endring	5
6.2 Kanal for varseling av endringer	6
6.3 Type endring og varselingsfrister	6
6.4 Synkronisert utulling hos konsumentten og Skatteetaten	7
7. Krise- og beredskapsplaner	7
7.1 Krise- og beredskapsplaner	7
7.2 Endrede behov i kritiske perioder og under ekstraordinære situasjoner	7
8. Konsumentens plikter	7
8.1 Tilgang til tjenesten	7
8.2 Test og integrasjon mot Freg	8
8.3 Personvern og informasjonssikkerhet	8
8.4 Bruk av tredjepartstjenestehandler	8
8.5 Brukerstatte for egne skilbrukere	9
9. Finansiering og kostnader	9
10. Andre forhold	9
10.1 Mislighold	9
10.2 Overtredelsesgebyr	9
11. Endring av tjenesten og vilkårene	10



Skatteetaten

Tildelt tilgang til rettighetspakke(r)

Valsøyfjord og Sand
Øvre Korskirkesmauet 3,
5018 BERGEN

Att. August Sødal

Godkjent søknad om tilgang til folkeregisteropplysninger

Skattekontoret viser til din søknad om tilgang til folkeregisteropplysninger av 28.09.2021.

Vedtak - din virksomhet har fått tilgang til Folkeregisteret med følgende rettighetspakke(r)

Søknaden er godkjent og din virksomhet, org. nr. 910116797, har fått tilgang til følgende rettighetspakke(r):

- Offentlige og private virksomheter med hjemmel
- Private virksomheter uten hjemmel
- Private virksomheter

Hvordan koble din virksomhet til Folkeregisterets delingstjenester?

Informasjon om hvordan du kobler deg til tjenestene finner du på våre nettsider:

<https://skatteetaten.github.io/folkeregisteret-api-dokumentasjon/pakobling-til-freg/>

Brukerstøtte – spørsmål og melding av feil i Folkeregisterets delingstjenester

- 1) Valg av rettighetspakke
- 2) Søke om tilgang
- 3) Tildelt tilgang til rettighetspakke
- 4) Tilgang til maskinporten
- 5) Oppkobling

- Sendes som sentral forsendelse
 - Tilgjengelig i Altinn
- Tilgang gis parallelt med utsendelse av svar og er tilgjengelig for konsumenten i maskinporten dagen etter tilgang er gitt



Skatteetaten

Segmentsamarbeid bidrar til effektiv deling

Skatteetatens policy for deling gir føring om at større grupper av konsumenter med likelydende behov og behandlingsgrunnlag bør koordinerer seg med en **segmentansvarlig**

Skatteetaten bruker begrepet **segmentsamarbeid** for konsumenter med likelydende hjemmelsgrunnlag og behov, som er samordnet representert ved en **segmentansvarlig**

Segmentansvarlig er bindeledd mellom konsumenter og Skatteetaten, og har ansvar for å samordne og ivareta konsumentens interesser

Segmentsamarbeidet kan også omfatte felles teknisk løsning for integrasjon mot Skatteetatens tekniske grensesnitt

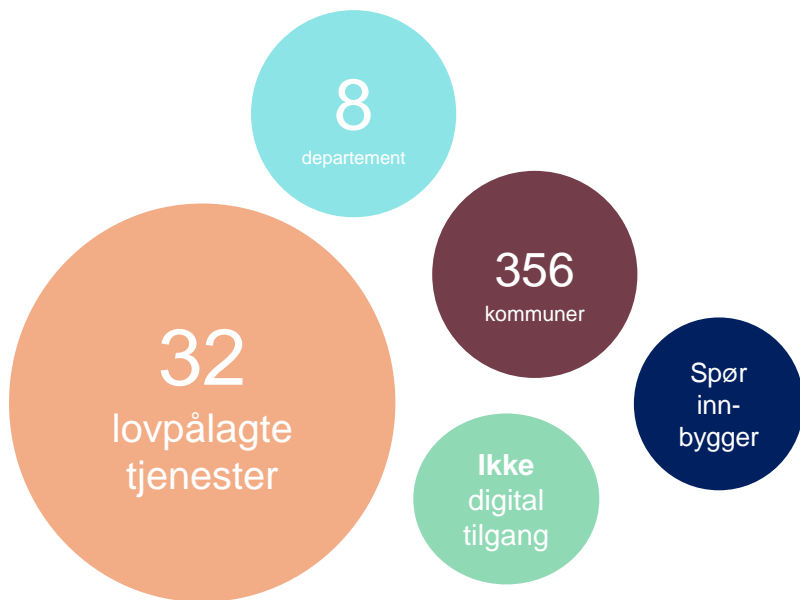
Segmentansvarlig for konsumentene inngår segmentsamarbeidsavtale med **Skatteetaten**





Skatteetaten

Kommunal sektors tilgang til skatt- og inntektsopplysninger



- Kommunal sektor trenger digital tilgang til skatte- og inntektsopplysninger
- En forutsetning for digitalisering/automatisering, utvikling av bedre innbyggertjenester, mer effektiv saksbehandling og styrket personvern i kommunene
- Samarbeidet med kommunene ble påbegynt i mai 2020
- Segmentsamarbeidsavtalen ble signert i juni 2020



Skatteetaten

Organisering av arbeidet - tilnærming

Områder for samhandling – EIF modellen *)



- Organisatorisk
 - Segmentsamarbeid herunder etablering av KS forvaltningsorganisasjon
 - Innføring av tjenester i kommune
- Juridisk
 - Kommunenes behandlingsgrunnlag – innhenting og bruk av opplysninger
 - Skatteetatens rett til utlevering - skatteforvaltningsloven § 3.3
 - Personvern
 - Behov for regelverksendringer
- Semantikk
 - Kommunenes behov for data
 - Gjenbruk av Skatteetatens data til kommunale formål
- Teknisk
 - Standardiserte løsningsmønstre (API'er)
 - Gjøre tjenester tilgjengelig for kommunene

*) European interoperability framework